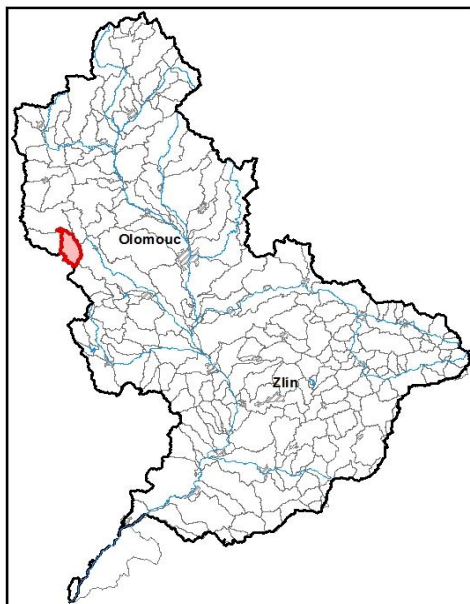


Průvodní list útvaru povrchových vod Plánu oblasti povodí Moravy 2010 - 2015

Usobrnský potok po ústí do toku Jevíčka		Pracovní číslo VÚ	M039
Kraj (kraje)	Olomoucký, Jihomoravský, Pardubický	ID	40288000
Vodoprávní úřad (úřady)	Moravská Třebová, Boskovice, Konice	ČHP	4-10-02-090

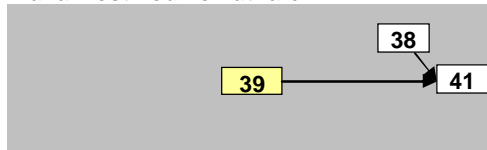
1. Charakteristika vodního útvaru

39



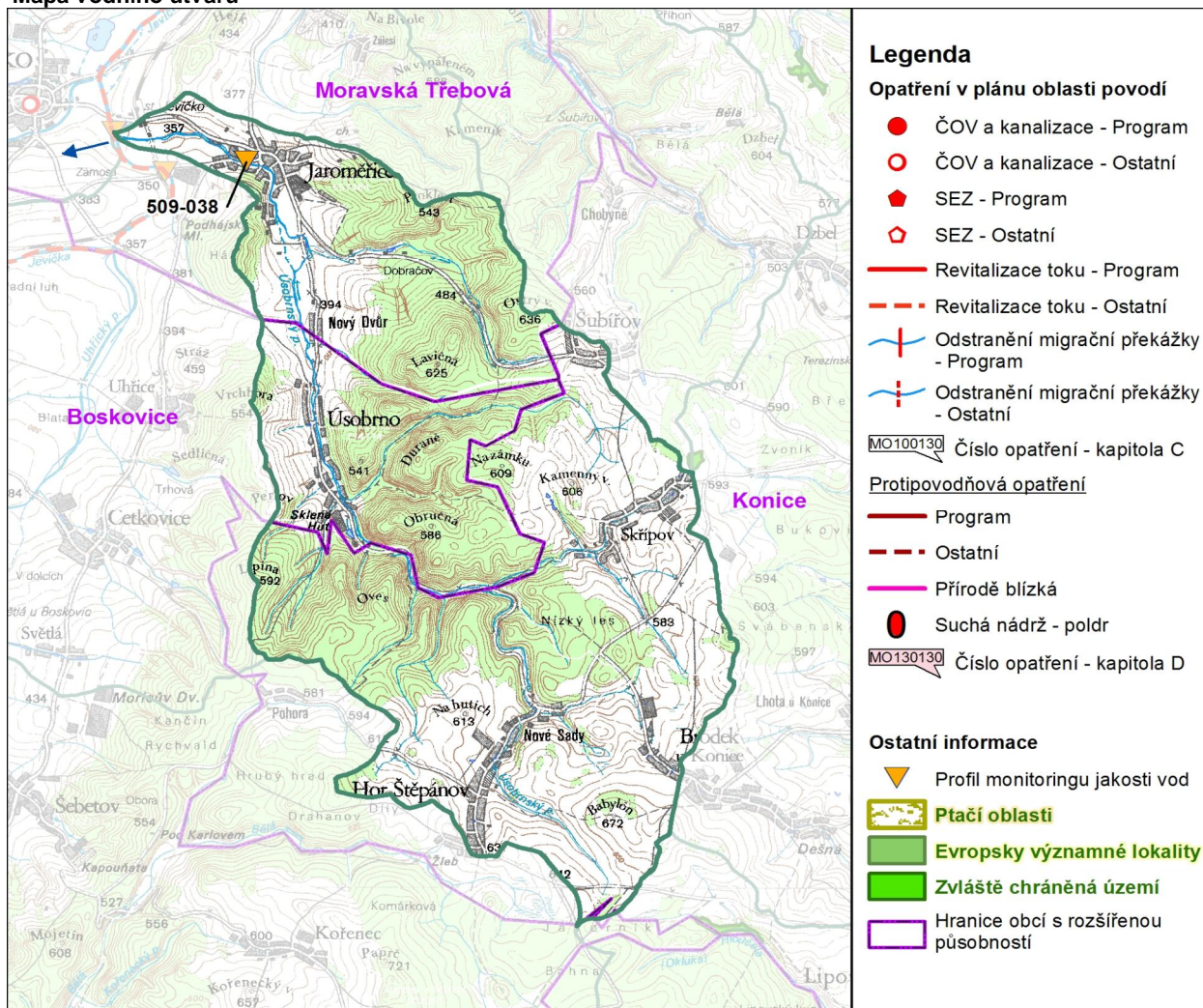
Počet obyvatel	3 367
Kategorie	řeka
Typ	42114
Ekoregion	Centrální vysočina
Nadmořská výška [m n. m.]	200-500
Geologický typ	křemitý
Řád Strahlera	4
Plocha povodí [km ²]	43,17
Délka páteřního toku [km]	15,6
Staničení páteřního toku [km]	0,0-15,6

Návaznost vodních útvarů



Hydrologické charakteristiky uzávěrového profilu (neověřená data) [m ³ /s]	Q _a	0,2
	Q _{330d}	0,1
	Q ₁	4
	Q ₁₀₀	27

Mapa vodního útvaru



Využití území		
Popis	%	km ²
Umělé přetvořené plochy	5,9	2,5
Orná půda	33,7	14,6
Trvalé plodiny	0,0	0,0
Travní porosty	7,1	3,1
Smíšené zemědělské oblasti	4,0	1,7
Les, polopřírodní vegetace	49,2	21,3
Mokřady	0,0	0,0
Vody	0,0	0,0

3. Užívání vody (stav z VH bilance roku 2008)

Odběry vody povrchové				
Odvětví	Skutečné		Povolené	Počet odb.
	tis.m ³ /rok	l/s	tis.m ³ /rok	
vodovody				
zeměděl.				
energetika				
průmysl	13,8	0,4	95,0	1
ostatní				
celkem	13,8	0,4	95,0	1

Výčet odběrů	Vodní tok	Účel *	l/s
Sklárny Úsobrno	Úsobrný p	P	0,4

* V - veřejné vodovody, K - komunální vypouštění, Z - zemědělství, E - energetika, P - průmysl, J - ostatní

Odběry vody podzemní				
Odvětví	Skutečné		Povolené	Počet odb.
	tis.m ³ /rok	l/s	tis.m ³ /rok	
vodáren.	109	3,5	198,1	4
ostatní				
celkem	109,0	3,5	198,1	4

Významné odběry	Místo	Účel *	l/s
VHOS Mor. Třebová - Jaro	Jaroměřice	V	2,0
VAS Boskovice - Úsobrno	Úsobrno	V	0,7
Obec Skřípov	Skřípov	V	0,4
Obec Šubířov	Šubířov	V	0,3

Významná akumulace vody			
Nádrž	Vodní tok	Obj. [mil.m ³]	Odběr [mil.m ³ /r]

2. Chráněná území vázaná na vodní prostředí

ID	Název CHÚ	Druh

*) EVL - evropsky významná lokalita, PO - ptačí oblast

PP - přírodní památka, PR - přírodní rezervace

Vypouštění vod				
Odvětví	Skutečné		Povolené	Počet vyp.
	tis.m ³ /rok	l/s	tis.m ³ /rok	
komunální	81,3	2,6	105,0	1
zeměděl.				
energetika				
průmysl	25,5	0,8	70,1	1
ostatní				
celkem	106,8	3,4	175,1	2

Výčet vypouštění	Vodní tok	Typ *	l/s
Jaroměřice ČOV	Úsobrný p	K	2,6
Sklárny Moravia Úsobrno	Úsobrný p	P	0,8

Bodové znečištění - souhrnné údaje [t/rok]				
BSK ₅	CHSK _{Cr}	N-NH ₄	N _{anorg}	P _{celk.}
1,877	6,469	1,856	0,087	0,007

Plošné znečištění	
Dusík - bilanční přebytek [kg/ha/rok]	52,34
Fosfor - vstup erozí [kg/ha/rok]	1,25
Podíl plochy zranitelných oblastí [%]	0,4

Další vlivy

Významný převod vody	
Název	Kapacita [m ³ /s]

4. Monitoring jakosti povrchových vod v období 2005 - 2010

Kód profilu	Vodní tok	Název	Říční km	Reprezentativní	Použit pro hodnocení	Poznámka
509-038	Úsobrný potok	Jaroměřice		ano	ne	

5. Hodnocení stavu vodního útvaru

Profily použité pro hodnocení									
Kód profilu	Tok			Název	Ukazatele překračující limity				Poznámka
Ekologický stav									
FYZIKÁLNĚ-CHEMICKÉ SLOŽKY				BIOLOGICKÉ SLOŽKY					
V.F-CH.L.		SPECIF. ZNEČ. L.		RYBY		BENTOS		CHLOROFYL	
Přímé	Nepřímé	Přímé	Nepřímé	Přímé	Nepřímé	Přímé	Nepřímé	Přímé	Nepřímé
-	PN	V	V	PN	c	-	PN	-	-
pot. nevyhovující		vyhovující		pot. nevyhovující		pot. nevyhovující		-	
pot. nevyhovující				pot. nevyhovující					
pot. nevyhovující									

Chemický stav			
SYNTECKÉ LÁTKY		KOVY	
Přímé	Nepřímé	Přímé	Nepřímé
-	V	-	V
vyhovující		vyhovující	
vyhovující			

Celkový stav VU	
Ekologický stav	Chemický stav
pot. nevyhovující	vyhovující
Celkový stav	
pot. nevyhovující	

Silně ovlivněný vodní útvar	
HMWB	Důvody vymezení
ne	

Vyvětlivky: V - vyhovující, PN - potenciálně nevyhovující, N - nevyhovující, HMWB - silně ovlivněný vodní útvar

*) dle předběžného vymezení HMWB byl vodní útvar vyhodnocen jako přírodní nebo silně ovlivněný a následně zařazen do skupiny:

A - vodní útvary s nenávratně změněným stavem bránícím dosažení dobrého ekol. stavu a se zřejmě nenahraditelným užíváním

B - vodní útvary s vysokou pravděpodobností nedosažení dobrého ekologického stavu,

C - vodní útvary s rizikem nedosažení dobrého ekol. stavu, které však bude nutné posoudit po ustanovení referenčních podmínek.

Hydromorfologické ukazatele								
Vodní tok (správce *)	Délka [km]	Říční kontinuum - počet		Vzdouvání	Zpevnění břehů a koryta	Podélné hráze	Zastavěná území	Zatrubnění
		překážek	s rybochody					
Úsobrný p. (LČR, ZVHS)	15,6	6	0		5,3	0,5		

*) PM - Povodí Moravy, s.p., ZVHS - Zemědělská vodohospodářská správa, LČR - Lesy České republiky, s.p.

6. Záplavová území

Úseky toků se stanoveným záplavovým územím			
Tok	Říční km	Správce	Záplavové území stanoveno kým, kdy

7. Návrh opatření ve vodním útvaru

Opatření k dosažení cílů ochrany vod jako složky životního prostředí			
Kanalizace a ČOV			
ID opatření	Název opatření	Prog. opatř.	Poznámka
MO100120	Drobní znečišťovatelé a menší obce do 2000 obyvatel - Splašk.kanal. a ČOV v obci Brodek u Konice	ano	

Staré ekologické zátěže				
ID opatření	Název opatření	Obec	Prog. opatř.	Poznámka

Revitalizace vodních toků a odstraňování migračních překážek				
ID opatření	Název opatření	Správce v.t.*	Prog. opatř.	Poznámka

*) PM - Povodí Moravy, s.p., ZVHS - Zemědělská vodohospodářská správa, LČR - Lesy České republiky, s.p.

Obecná opatření		
ID opatření	Název opatření	Poznámka

Opatření na úseku ochrany před povodněmi				
ID opatření	Tok, lokalita (správce)	Ř. km	Navrhované opatření	Poznámka

Suché nádrže				

Plánované komplexní pozemkové úpravy			
Katastrální území	Obec	Pozemkový úřad	Poznámka
Horní Štěpánov	Horní Štěpánov	Prostějov	zahájení přípravy - 2011
Jaroměřice	Jaroměřice	Svitavy	Předpoklad zahájení do r

8. Odhad dopadu opatření k r. 2015 na celkový stav

Celk. stav VÚ
pot. nevyhovující

Poznámky k navrhovaným opatřením: